



# Lotsia PDM PLUS 6.00: развитие и новые возможности

Алексей Родионов, Дмитрий Садовников, Николай Ширяев

Lotsia PDM PLUS — российский программный продукт компании «Лочия Софтвэз» семейства Lotsia PLM. Он служит для комплексной автоматизации технического и офисного документооборота, управления бизнес-процессами предприятия, создания и сопровождения электронных архивов документов, а также для управления жизненным циклом продукции, данными из различных предметных областей, будь то архитектурно-строительное проектирование, машиностроительное или приборостроительное конструирование и технологическая подготовка производства, управление тендерной и договорной документацией, входящей/исходящей корреспонденцией и организационно-распорядительной документацией, управление имуществом, кадровыми документами и т.д.

На базе Lotsia PDM PLUS построено несколько сотен различных решений, интегрирующих в рамках единого информационного пространства предприятия множество разнообразных задач автоматизации проектирования и производства.

Текущая версия Lotsia PDM PLUS 5.80 поставляется с января 2019 года, и за это время хорошо зарекомендовала себя с точки зрения надежности, гибкости и функциональности.

Совершенствование программы, представленной на российском

рынке уже 25 лет, дало свои результаты. Следует отметить, что большую роль в развитии Lotsia PDM PLUS сыграли активные пользователи программы, высказывавшие конкретные пожелания по доработкам функционала системы. Разработчикам приятно отметить, что программа активно используется и порождает обратную связь. Пользуясь случаем, хотелось бы поблагодарить всех администраторов и пользователей Lotsia PDM PLUS, помогающих в развитии решения.

Немного истории: первая сборка версии 5.80 вышла в январе 2019 года [1], и до сентября 2022-го было выпущено более 40 обновлений, включавших около 140 новых возможностей. Также за это время был существенно расширен функционал интерфейса прикладного программирования (API), позволяющий легко интегрировать решения на базе Lotsia PDM PLUS практически в любое программное окружение.

И вот в октябре текущего года «Лочия Софтвэз» планирует к выпуску версию номер 6.00 программы Lotsia PDM PLUS. С выходом новой версии автоматически завершается добавление новых возможностей в версию 5.80 (при этом техническая поддержка версии 5.80 сохранится). А с 25 марта 2023 года завершится жизненный цикл версии 5.70 (прекратится техническая поддержка и выпуск исправлений). Таким образом, после 25 марта

2023 года компания «Лочия Софтвэз» снова будет поддерживать две последние версии Lotsia PDM PLUS — 6.00 и 5.80. При этом все пользователи, имеющие действующую подписку на обновление лицензий, смогут перейти с используемых ими предыдущих версий Lotsia PDM PLUS на версию 6.00.

Несмотря на новшества в программной архитектуре Lotsia PDM PLUS версии 6.00, у нее сохранится идеологическая преемственность с предыдущими версиями — каждая последующая версия является развитием предыдущей, а переход на новую версию в большинстве случаев не затрагивает имеющиеся наработки администраторов и данные пользователей.

Входящие в состав решения средства администрирования позволяют с минимальными временными затратами провести обновление версий, а при необходимости дополнительных консультаций всегда есть возможность обратиться в службу технической поддержки.

Как и каждая предыдущая версия, версия 6.00 системы Lotsia PDM PLUS всегда имеет значительные отличия от предыдущей. В данном случае изменения будут радикальными и коснутся сразу нескольких аспектов.

Во-первых, существенные изменения претерпела программная архитектура системы.

В последние годы многие пользователи Lotsia PDM PLUS активно использовали системы на ее основе в территориально-распределенном режиме. По ряду причин, не зависящих от разработчиков, не всегда данные внедрения работали по высокоскоростным каналам связи, а применение других технических решений было ограничено по соображениям информационной безопасности. Для того чтобы увеличить производительность работы крупных компаний с большим количеством филиалов и пользователей в условиях данных ограничений, в версии 6.00 реализован переход на модульную гибридную архитектуру. При этом удалось сохранить имевшиеся в системе механизмы обеспечения высокой надежности логической согласованности данных, повысив при этом производительность работы бизнес-логики приложения и увеличив скорость сохранения данных, что привело к существенному росту производительности работы пользователей из удаленных подразделений.

Разумеется, подобные нововведения налагают повышенные требования к квалификации администраторов системы, но уже знакомым с администрированием предыдущих версий Lotsia PDM PLUS специалистам, скорее всего, не составит большого труда адаптироваться к новым реалиям. Рядовые же пользователи системы почувствуют изменения в плане повышения скорости работы. В первом релизе версии 6.00 данная модификация затрагивает только самые критичные с точки зрения производительности

операции (такие как работа с формами, отчетами и раскрытие деревьев проектов), но в последующих релизах она будет постепенно распространена и на другие функции.

По оценкам разработчиков, новая архитектура системы будет способствовать также существенному улучшению масштабируемости решения, что особенно важно при территориально-распределенной работе больших коллективов проектировщиков над технически сложными инфраструктурными проектами.

Таким образом, реализуемые в версии 6.00 технические решения позволят минимизировать влияние времени отклика сети на производственную деятельность и сделать работу в удаленных филиалах крупных территориально-распределенных компаний практически такой же комфортной, как и в рамках локальной сети, несмотря на все имеющиеся технические ограничения, связанные с пропускной способностью каналов связи.

Во-вторых, в рамках развития версии 6.00 реализуется внутренняя унификация кода десктопной версии Lotsia PDM PLUS и модуля Lotsia WEB. В перспективе это должно привести к существенному упрощению администрирования и возможности более гибко настраивать единые экраны формы как для «толстого» клиента, так и для работы через интернет-браузеры, что будет полезно компаниям, использующим данное решение в гетерогенном программном окружении.

В сложившейся международной ситуации для отечественных

предприятий особенно остро стоит вопрос импортозамещения с сохранением всех наработок, сделанных в системах зарубежного производства.

Lotsia PDM PLUS 6.00 имеет в своем составе полный набор средств, необходимых для импорта унаследованных данных [2] и перехода с западных разработок на отечественную систему с минимальными временными и финансовыми затратами. Здесь следует напомнить, что программное обеспечение Lotsia PDM PLUS включено 16 мая 2016 г. за № 739 в Единый реестр российских программ для электронных вычислительных машин и баз данных (Приказ Минкомсвязи России от 13.05.2016 г.). И уже с 2019 года в рамках программы Правительства РФ по импортозамещению нами в инициативном порядке была реализована поддержка работы с СУБД PostgreSQL и Postgres Pro. Кроме того, система включает в базовой поставке утилиту CreateDB для работы с базами данных. В сочетании с мощным и гибким функционалом импорта данных из различных источников, это существенно упрощает и удешевляет реализацию проектов импортозамещения в области информационных технологий и позволяет в минимальные сроки провести цифровую трансформацию предприятия [3].

Релиз версии 6.00 не означает, что в ней будет доступен только функционал, существующий на момент выпуска. По сложившейся традиции, в обновлениях версии будут включаться новые возможности. В частности, это относится к интеграции с различными

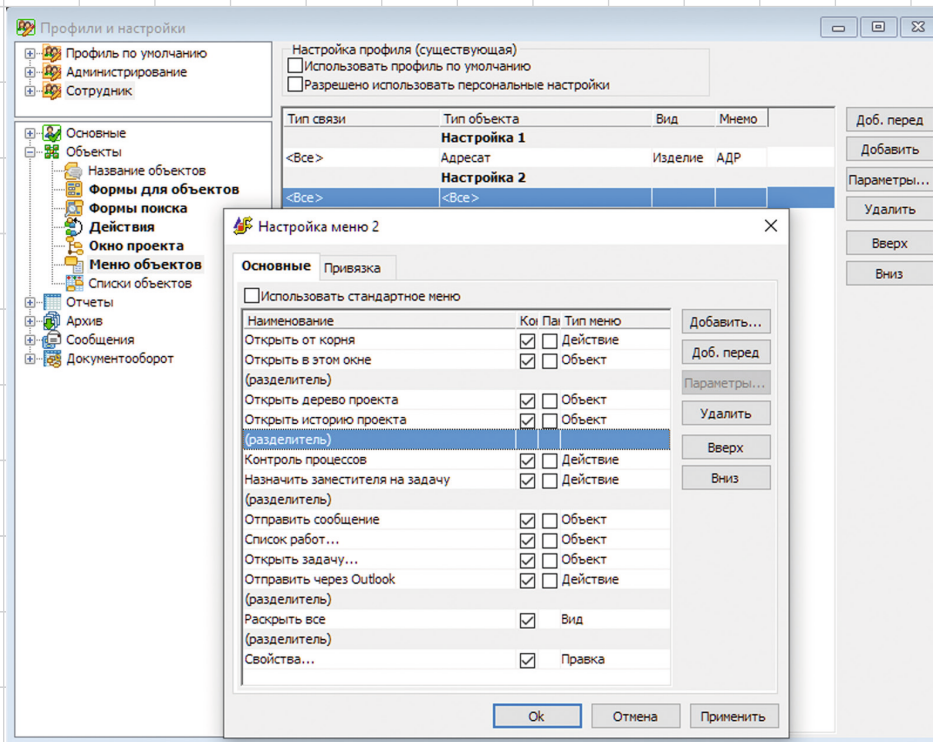


Рис. 1. Настройка меню объектов

отечественными САПР и офисными приложениями, которые также претерпевают сейчас существенные изменения, к доработкам API

с учетом планирующегося расширения поддержки многоплатформенности решения и ряду других интересных нововведений.

Также, разумеется, не оставлена без внимания поддержка различных сценариев перехода пользователей к работе на отечественные

операционные системы (ОС) семейства Linux. В зависимости от выбранной заказчиком версии ОС Lotsia PDM PLUS может применяться в том или ином сценарии (с учетом возможных ограничений, зависящих от конкретной реализации). Но это ни в коем случае не означает отказа от развития решений на базе Lotsia PDM PLUS для Windows-платформы. Те предприятия, которые по каким-либо причинам продолжают использовать данную ОС в своей работе, могут быть уверены, что Lotsia PDM PLUS 6.00 будет продолжать надежно функционировать.

Lotsia PDM PLUS развивается в плановом порядке, согласно перечню доработок, формируемому, в том числе, и по запросам пользователей.

Конечных пользователей изменение архитектуры программы не очень волнует, им важнее повышение удобства. Но если повышение скорости работы удаленных филиалов считать важнейшим из производственных удобств, то запланированную к первоочередной реализации возможность привязки различных операций к перетаскиванию объектов (drag-n-drop) можно

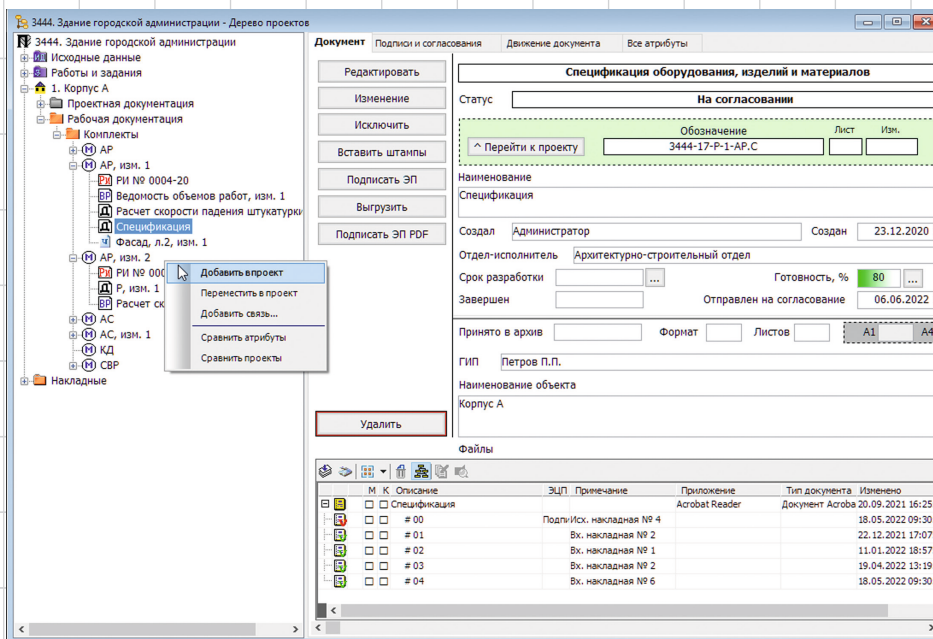


Рис. 2. Меню при перетаскивании объектов

считать важнейшим из удобств интерфейсных. Зачастую администраторы вынуждены отключать пользователям возможность перетаскивания, потому что при всем удобстве этого метода работы он недостаточно контролируем. Администраторы смогут вернуть пользователям возможность перетаскивания, настроив свою обработку данной операции (рис. 1). Тогда всё будет контролироваться по правилам бизнес-процессов организации (рис. 2).

Публикация каждого обновленного релиза версии (новой сборки обновления) сопровождается рассылкой с перечнем изменений. Рассылка выполняется всем зарегистрированным пользователям Lotsia PDM PLUS. Заявителям доработок высылает

ся персональные уведомления о реализации доработки и включении в обновление. Кроме того, в телеграм-канале [t.me/lotsiapdm](https://t.me/lotsiapdm) рассматриваются технические вопросы, связанные с практическим использованием новых возможностей системы.

Таким образом, развитие новой версии 6.00 программы Lotsia PDM PLUS продолжает направление на предоставление отечественным предприятиям всё более гибкого, масштабируемого, производительного и переносимого решения.

На этом позвольте завершить данную публикацию и предложить всем пользователям обновить Lotsia PDM PLUS до версии 6.00 и в полной мере воспользоваться ее преимуществами, а также принять участие в традиционном ежегод-

ном конкурсе «Опыт применения Lotsia PLM» (информация на сайте [plm-conference.com](http://plm-conference.com)).

### Список литературы:

1. Садовников Д.Л. Lotsia PDM PLUS 5.80. Не прекращая развитие / Садовников Д.Л. // САПР и графика. 2019. № 1. С. 31-33. ISSN 1560-4640.
2. Афанасьев В.В. Возможности Lotsia PDM PLUS по обмену данными / Афанасьев В.В. // САПР и графика. 2020. № 10. С. 24-29. ISSN 1560-4640.
3. Ширяев Н.В., Садовников Д.Л. Цифровая трансформация деятельности проектных и архитектурно-строительных организаций с помощью Lotsia PDM PLUS / Ширяев Н.В. и др. // САПР и графика. 2019. № 2. С. 52-56. ISSN 1560-4640.

## Lotsia PLM Поддержка жизненного цикла продукции

ПИР

Изделия

Документы

Процессы

Защита данных

Интеграция

Отчеты

Аналитика

Электронный документооборот

Филиалы

Lotsia WEB

### Lotsia PDM PLUS

Управление информацией о продукции

Демоверсии, внедрение

Снабжение

Производство

Склад

Планирование

Сбыт

Кадры

Зарплата

Бюджетирование

Опт/розница

Финансы

Бухгалтерия

Аналитика

### Lotsia ERP

Управление предприятием

Консалтинг, техническая поддержка