



Автоматизированная система управления данными. Подсистема выдачи, приема и контроля исполнения заданий. Электронная отчетность

Юлия Моторина

ООО «ТюменНИИгипрогаз», образованное в 1966 году дочернее предприятие ОАО «Газпром», представляет собой уникальный высокотехнологичный научно-проектно-производственный комплекс, включающий 30 научно-исследовательских и 13 проектно-изыскательских подразделений, а также опытное производство и экспериментальный завод, имеющих отлаженную систему взаимодействия и сбалансированную структуру.

В ООО «ТюменНИИгипрогаз» разработана и эксплуатируется автоматизированная система управления проектными данными (АСУ ПД). Она относится к классу PDM-систем (Product Data Management). В ее основе лежит программный комплекс Lotsia PDM Plus, разработанный отечественной компанией «Люция Софт».

В направлении проектно-изыскательских работ, постоянно развиваясь и совершенствуясь, система успешно функционирует на протяжении уже шести лет. В 2007 году руководство поставило задачу масштабирования АСУ ПД на

направления «Разработки нефтяных, газоконденсатных и газовых месторождений» с целью включения сотрудников направления в единую информационную среду общества.

На данный момент АСУ «Разработка» обеспечивает:

- единое информационное пространство для всех проектов разработки месторождений, интегрированное с информационными ресурсами направлений «Геология», «Бурение скважин» и ПИР;
- контроль жизненного цикла договора для проектов разработки месторождений;
- возможность корректной диспетчеризации разработки проектов;
- предопределенную и свободную маршрутизацию документов;
- защиту информации и контроль информационного обмена;
- контроль готовности документов проектов разработки месторождений и проекта в целом;



Юлия Моторина, инженер-программист ООО «ТюменНИИгипрогаз»

- возможность выдачи и контроля исполнения поручений;
 - работу с информационными массивами: с рабочими и нормативными документами, классификаторами и справочниками.
- В 2009 году в АСУ «Разработка» была реализована возможность выдачи, контроля и исполнения заданий, а также работы с отчетностью по заданиям и плану-графику.

Все задания делятся на задания смежных отделов и внутренние задания. Задание смежникам выдается ГИПО руководителям смежных производственных подразделений (ПП). Внутреннее задание выдается руководителями ПП своим подчиненным. Таким образом, внутреннее задание является вложенным заданием для задания ГИПа. В итоге вся информация о ходе выполнения задания и его исполнителях в форме отчета видна не только начальнику ПП, но и ГИПу, который выдал задание руководителю ПП. Помимо этого ГИП, являясь руководителем структурного подразделения, видит информацию о внутренних заданиях своих подчиненных, выданных по заданию от другого ГИПа. Вся отчетность по внутренним заданиям ГИПа в смежные подразделения и заданиям исполнителю (внутри подразделения), а также сводный отчет по

The screenshot displays a software interface for task management. At the top, there's a header for a task: 'Задание ГИП (сч) ->ОТТМ (Шалаев) -1' with ID '333/2009'. Below this, there are sections for 'Система заданий', 'Назначение договора', and 'Назначение задачи'. A table shows task details with columns for 'Имя', 'Дата начала', 'Статус', and 'Исполнитель'. Below the table, there are buttons for 'Запомнить задание' and 'Контроль исполнения'. At the bottom, there's a section for 'Отчет по внутренним заданиям смежных ПП' with a table showing task status reports.

№	Исполнитель	Срок приема	Срок исполнения	Срок возврата
03-1 (039-10)	Муратов М.И.	15.01.11	05.03.11	20.03.11
03-1 (039-10)	Султанов А.В.	15.01.11	15.03.11	15.03.11

Электронная отчетность по заданиям

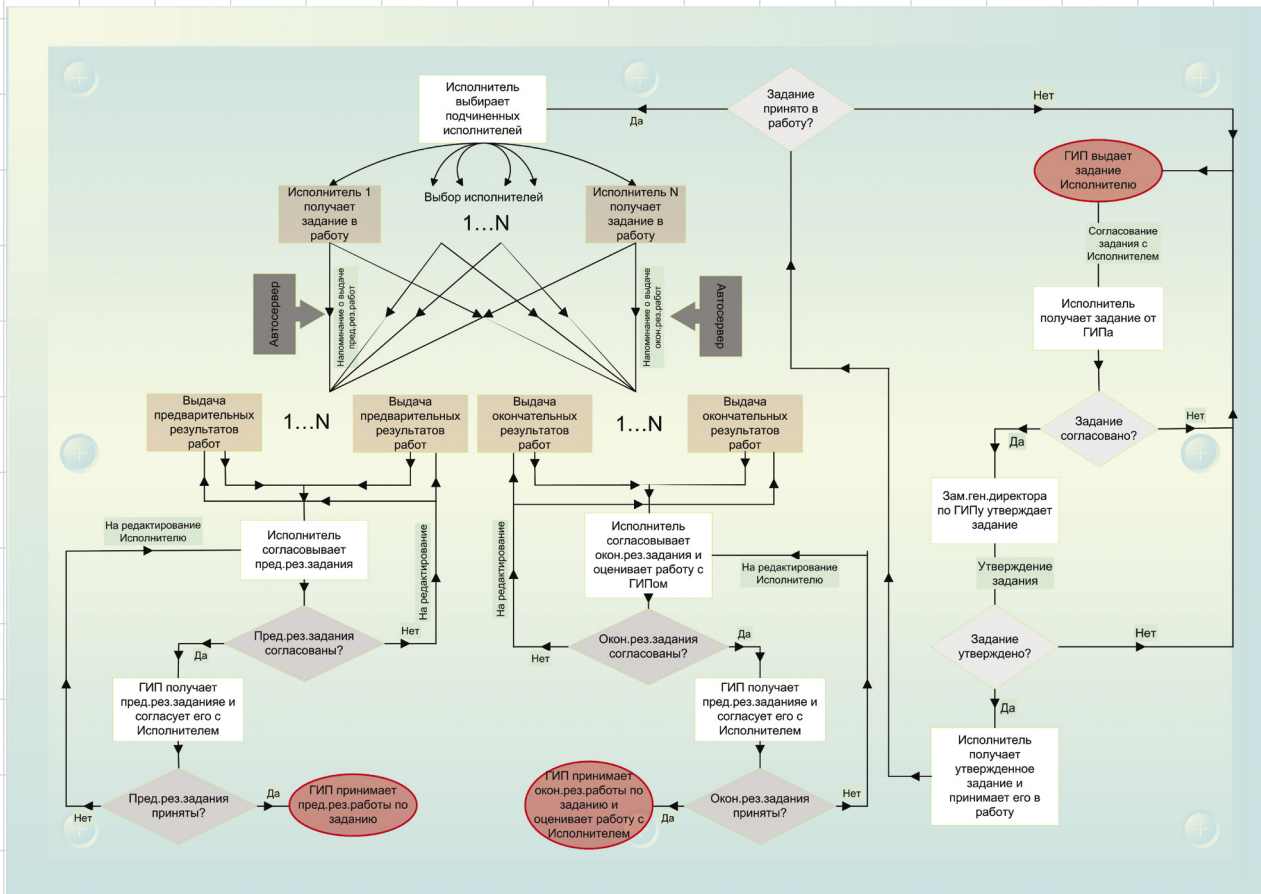


Схема маршрута прохождения задания ГИПа

всем заданиям формируются в АСУ ПД и экспортируются в MS Excel.

Кроме того, ГИПу, руководителям производственных подразделений (ПП) и вышестоящему руководству доступна вся информация о ходе выполнения задания, статусе задания

(прочитано/не прочитано), исполнителях, у которых в данный момент находится задание. В зависимости от прав доступа, руководство и ГИПы имеют возможность просматривать отчеты по всем заданиям с подробной информацией обо всех плановых и фактических

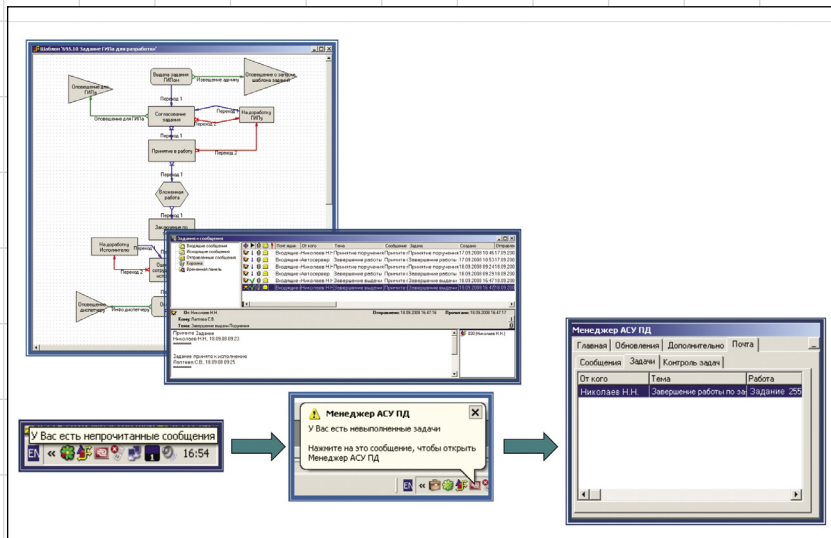
сроках выполнения задания, а также шифр задания по конкретному договору, наименование комплекса проектирования и заказчика. Все задания в соответствии с определенным алгоритмом проходят по заданному шаблону. Пересылка ведется в рамках встроенной почтовой системы, в которой очередность этапов и их исполнители строго определены, кроме того, у всех участников процесса есть возможность отслеживать прохождения заданий и документов между этапами.

Данный функционал реализован с помощью мощного редактора шаблонов predetermined маршрутов бизнес-процессов с возможностью организации параллельного и последовательного выполнения работ.

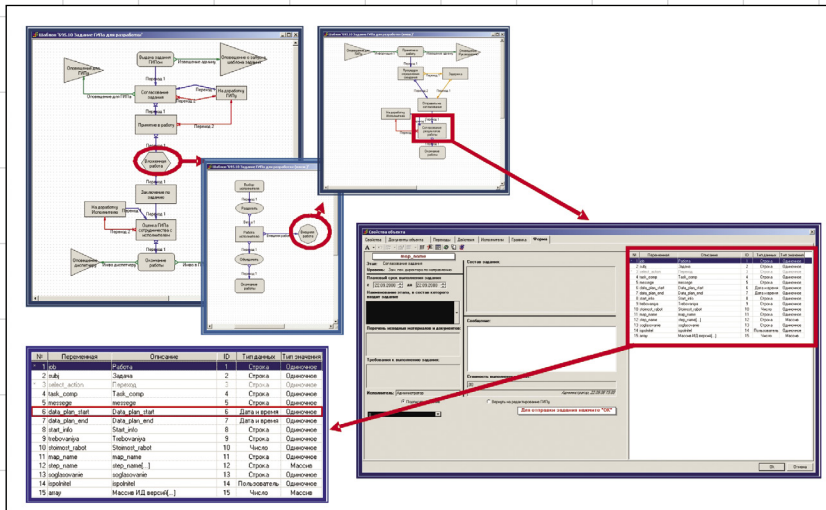
В разработанном шаблоне представлены различные формы задач, из которых, собственно, и состоит бизнес-процесс, заданы переменные, выставлены переходы между задачами, настроены связи, а также создан пользовательский интерфейс.

Пользователь работает с интуитивно понятным интерфейсом и почтовой системой, не касаясь непосредственно шаблонов, что значительно повышает эффективность его работы.

В АСУ ПД также визуализирован план-график по заданиям.



Редактор шаблонов и встроенная почтовая система



Пользовательский интерфейс

Отчетность по плану-графику с информацией по всем этапам выбранного договора и заданиям формируется в АСУ ПД и экспор-

тируется в MS Excel. На вкладке «Задания» ГИПом определяются плановые даты прохождения нормоконтроля, сдачи документации

новости

ОАО «Техприбор» сообщает о приобретении обновления и дополнительных лицензий программного продукта Lotsia PDM PLUS

ОАО «Техприбор» в I квартале приобрело обновление до текущей версии и дополнительные 50 лицензий программного продукта Lotsia PDM PLUS.

ОАО «Техприбор» в 2003 году начало комплексное внедрение системы PDM — Lotsia PDM PLUS и работы по ее интеграции с системой ERP Microsoft Dynamics Axapta для создания единого информационного пространства предприятия.

Сегодня в PDM-системе ОАО «Техприбор» на базе программного продукта Lotsia PDM PLUS обеспечивается:

- ведение электронного архива предприятия;
- формирование электронных структур изделий (ЭСИ);
- проверка и внесение изменений в ЭСИ серийных и опытных изделий в соответствии с графиком выпуска изделий и извещениями об изменении КД;
- ведение нормативной базы;
- электронное согласование конструкторских документов;
- электронное согласование технологических маршрутов;
- электронный документооборот распорядительных документов;
- интеграция данных с ИСУ Axapta.

Сегодня PDM-систему в ОАО «Техприбор» используют руководители, инженеры, работники цехов и отделов, сотрудники экономических служб, ОТК, представители заказчика. Всего на предприятии установлено более 400 рабочих мест Lotsia PDM PLUS.

Применение на предприятии PDM-системы на базе Lotsia PDM PLUS позволило:

- объединить в единый комплекс разработку изделий и технологическую подготовку производства;

- обеспечить использование на предприятии единой справочно-нормативной базы;
- исключить дублирование различными подразделениями информации;
- повысить производительность труда конструкторов, технологов и работников различных служб (в том числе экономических);
- сократить сроки согласования документов;
- обеспечить необходимую информацию для работы системы управления предприятием.

ОАО «Техприбор» — ведущее российское предприятие авиационного приборостроения. Отличительной особенностью предприятия является полный цикл разработки, опытного и серийного производства сложных изделий авионики, а также широчайшая номенклатура выпускаемой продукции (более 2 тыс. наименований).

Группа компаний «Лотция Софт» с 1997 года специализируется на разработке систем PLM/PDM/TDM/Workflow/ERP, являясь лидером отечественного рынка в области разработки и внедрения систем PLM/PDM/TDM/Workflow, что дважды подтверждено престижной наградой «Элита САПР».

Программное обеспечение компании «Лотция Софт» под маркой Lotsia PLM (Lotsia PDM PLUS, Lotsia ERP, Lotsia WEB, Lotsia Enterprise Edition) по состоянию на январь 2011 года используется приблизительно на 800 предприятиях, представляющих 28 отраслей. Качество программного обеспечения Lotsia PDM PLUS подтверждено сертификатом Госстандарта.

- Электронный архив
- Технический и офисный документооборот (EDM/TDM/Workflow)
- Управление информацией о продукции (PDM)
- Поддержка жизненного цикла продукции (PLM/CALS)
- Управление предприятием
 - производство
 - снабжение
 - планирование
 - склад
 - палетирование
 - сбыт
 - опт/розница
 - бухгалтерия
 - финансы
 - бюджетирование
 - зарплата
 - кадры
 - аналитика
 - поддержка Wi-Fi

- Профессиональный консалтинг
- Комплексное внедрение решений PLM/PDM/ERP/Workflow
- Техническая поддержка

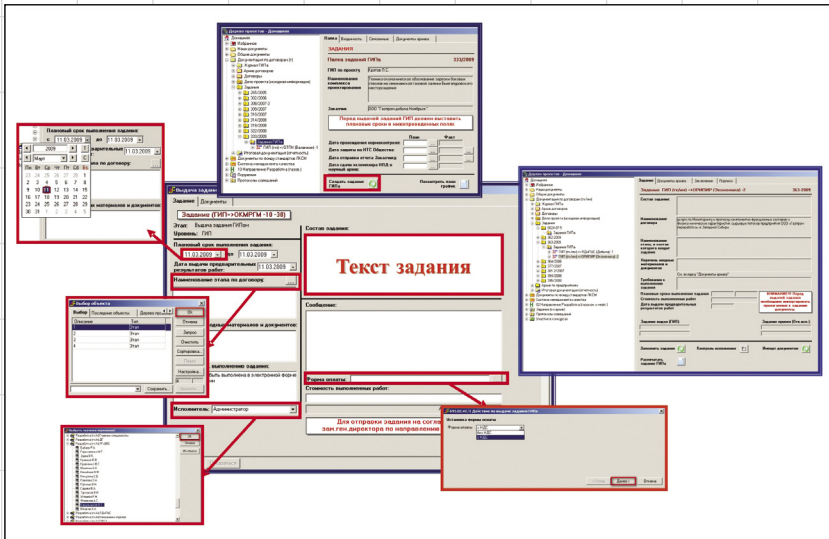
Новые возможности:
Lotsia® PLM • Lotsia® PDM
Lotsia® WEB • Lotsia® ERP
Lotsia Enterprise Edition
WWW.LPLM.RU

Ознакомьтесь с материалами международных конференций по PLM на Web-сайте:
WWW.PLM-CONFERENCE.COM

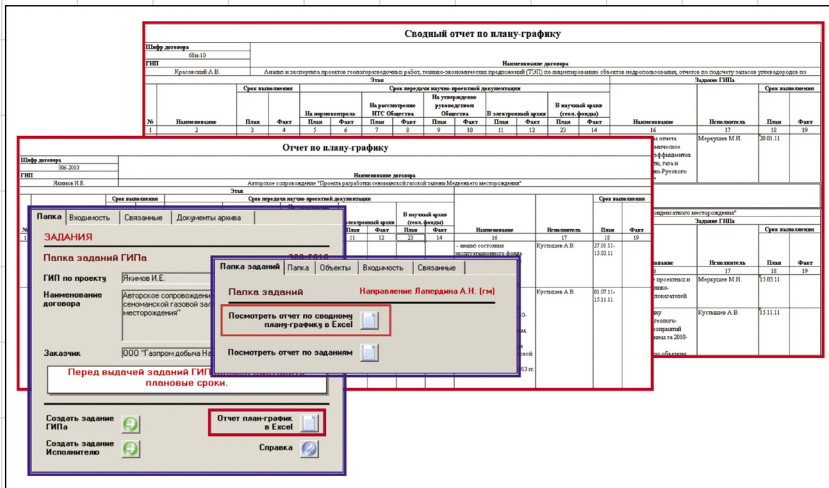
СКАЧАЙТЕ БЕСПЛАТНУЮ ДЕМОВЕРСИЮ
Lotsia PDM PLUS с
WWW.LOTSIA.COM

Закажите демонстрацию возможностей Lotsia® PLM!

Телефон: (495) 74-804-74
Тел./Факс: (495) 74-803-74
E-mail: sales@lotsia.com
Web: www.lotsia.com



Представление шаблона



Отчеты по плану-графику

в электронный и научный архивы, а также заказчику. Соответствующие фактические даты автоматически фиксируются системой,

нормоконтролером или работником архива в процессе прохождения документов между этапами.

Отчет по плану-графику по конкретному договору содержит данные о шифре, наименовании договора, а также о ГИПе по договору. В теле отчета отображается информация о номерах этапов и подэтапов договора, наименовании этапа и сроков его выполнения. По каждому этапу отображаются существующие задания с датами передачи научно-проектной документации (НПД) на нормоконтроль, на рассмотрение НТС общества, на утверждение руководством общества, с датой сдачи в электронный и научный архивы. Каждое задание имеет название, состав и исполнителя по заданию, а также плановые и фактические сроки выполнения задания.

Сводный отчет по плану-графику отображает всю информацию по всем договорам и всем ГИПам с выданными внутренними заданиями и этапами. В зависимости от прав доступа, например для руководства и диспетчера, результаты отчета видны по всем ГИПам и всем договорам направления, для ГИПов результаты отчета видны по всем договорам этого ГИПа.

Таким образом, внедрение автоматизированной системы управления данными позволило значительно сократить трудозатраты за счет автоматизации рутинных операций и организации электронного технического документооборота:

- автоматизация функций пользователя;
- организация электронного документооборота;
- сокращение времени на поиск документов;
- оперативный поиск и использование аналогов;
- минимизация ошибок при работе над проектами;
- повышение надежности хранения документов;
- контроль готовности проектной документации.

Кроме того, деятельность сотрудников и состояние проектов разработки стали более прозрачными для руководства за счет возможности получения отчетов на основе информации, актуальной на момент запроса. ►